



Wytyczne VdS

# Wytyczne VdS dotyczące certyfikacji firm wykonujących instalacje systemów sygnalizacji pożarowej (międzynarodowe)





## Wytyczne VdS

# Wytyczne VdS dotyczące certyfikacji firm wykonujących instalacje systemów sygnalizacji pożarowej (międzynarodowe)

### Spis treści

<b>0</b>	<b>Przedmowa .....</b>	<b>5</b>
<b>1</b>	<b>Zakres zastosowania .....</b>	<b>5</b>
1.1	Informacje ogólne .....	5
1.2	Zakres obowiązywania .....	6
1.3	Przedmiot umowy .....	6
1.4	Obszar obowiązywania .....	6
1.4.1	Terytorialny obszar obowiązywania .....	6
1.4.2	Systemowo-techniczny zakres obowiązywania .....	6
1.4.3	Organizacyjny zakres obowiązywania .....	6
<b>2</b>	<b>Pojęcia i skróty .....</b>	<b>7</b>
<b>3</b>	<b>Odniesienia normatywne .....</b>	<b>8</b>
<b>4</b>	<b>Informacje ogólne .....</b>	<b>8</b>
<b>5</b>	<b>Warunki certyfikacji .....</b>	<b>9</b>
5.1	Warunki ogólne .....	9
5.1.1	Złożenie wniosku .....	9
5.1.2	System zarządzania jakością zgodnie z EN ISO 9001 .....	9
5.1.3	Główny odpowiedzialny specjalista .....	9
5.1.4	Dodatkowi główni odpowiedzialni specjaliści .....	10
5.1.5	Dodatkowi specjaliści .....	10
5.1.6	Zobowiązania zleceniodawcy .....	10
5.2	Warunki przyznania certyfikatu .....	12
5.2.1	Kontrola dokumentów .....	12
5.2.2	Kontrola głównego odpowiedzialnego specjalisty .....	12
5.2.3	Kontrola zakładu .....	12
5.2.4	Kontrola modułu B na podstawie wykonanej ISSP .....	13
5.3	Przyznawanie certyfikatu .....	13
5.4	Utrzymanie certyfikatu .....	13
5.4.1	Potwierdzenie wykonanych oraz serwisowanych instalacji systemu sygnalizacji pożarowej .....	13
5.4.2	Kontrola certyfikowanej instalacji systemu sygnalizacji pożarowej .....	14
5.4.3	Kontrola serwisu instalacji systemu sygnalizacji pożarowej .....	14
5.4.4	Uwagi do instalacji systemu sygnalizacji pożarowej .....	15

5.5	Przedłużenie certyfikatu.....	15
5.5.1	Złożenie wniosku .....	15
5.5.2	Udokumentowanie wykonanych oraz serwisowanych instalacji systemu sygnalizacji pożarowej.....	15
5.5.3	Kontrola certyfikowanych instalacji systemu sygnalizacji pożarowej .....	15
5.5.4	Kontrola serwisu instalacji systemu sygnalizacji pożarowej.....	16
5.5.5	Kontrola oddziałów.....	16
5.5.6	Warunki dotyczące przedłużenia certyfikatu .....	16
5.6	Zmiana certyfikatu.....	16
5.6.1	Informacje ogólne .....	16
5.6.2	Odejście odpowiedzialnych specjalistów .....	16
5.6.3	Zmiany i rozszerzenia w odniesieniu do stosowanych SSP.....	17
5.6.4	Zmiana nazwy firmy wykonawczej.....	17
5.6.5	Zmiana siedziby zakładów .....	17
5.6.6	Warunek do zmiany w certyfikacie .....	17
<b>6</b>	<b>Cofnięcie .....</b>	<b>17</b>
<b>7</b>	<b>Reklama .....</b>	<b>18</b>
<b>8</b>	<b>Postępowanie odwoławcze.....</b>	<b>19</b>
<b>9</b>	<b>Ogólne warunki handlowe .....</b>	<b>19</b>
<b>10</b>	<b>Opłaty .....</b>	<b>19</b>
<b>11</b>	<b>Pozostałe .....</b>	<b>19</b>
11.1	Porozumienia dodatkowe .....	19
11.2	Podwykonawstwo .....	20
11.3	Stosowanie atestów .....	20
11.4	Wstępna kontrola atestów .....	20
<b>Załącznik A Określenie minimalnej ilości koniecznych do udokumentowania przez firmę wykonawczą i kontrolowanych przez VdS Schadenverhütung instalacji systemów sygnalizacji pożarowej .....</b>		<b>21</b>
A.1	Potwierdzenie i kontrola instalacji systemu sygnalizacji pożarowej w ramach procedury losowego sprawdzenia .....	21
A.2	Rozpoczęcie procedury losowego sprawdzenia.....	21
A.3	Kontynuacja procedury losowego sprawdzenia .....	21
A.4	Określanie procedury losowego sprawdzenia .....	22
<b>Załącznik B Opracowywanie certyfikatów zarządzania jakością (EN ISO 9001) w ramach procedury certyfikacji dla firm wykonujących ISSP .....</b>		<b>23</b>

## 0 Przedmowa

Firma posiadająca certyfikat VdS gwarantuje, że podczas wykonywania instalacji systemu sygnalizacji pożarowej (ISSP) certyfikowanej przez VdS przestrzegane są wytyczne dotyczące instalacji systemu sygnalizacji pożarowej – projektowanie i instalowanie (VdS 2095pl). Potwierdzenie zgodności z wytycznymi VdS 2095pl odbywa się na podstawie atestu instalacji VdS 2309.

Jeżeli z powodu obowiązujących przepisów krajowych lub innych wymagań istnieje obowiązek stosowania innych norm dotyczących projektowania i instalowania instalacji systemów sygnalizacji pożarowej (np. NFPA 72), firmy wykonawcze dysponujące certyfikatem VdS stosują instalacje systemu sygnalizacji pożarowej z certyfikatem VdS.

Ponadto firma wykonawcza posiadająca certyfikat VdS zapewnia regularny serwis certyfikowanej przez VdS instalacji systemu sygnalizacji pożarowej.

Niniejsze wytyczne VdS zostały opracowane w oparciu o zharmonizowane europejskie specyfikacje techniczne dotyczące firm wykonujących systemy sygnalizacji pożarowej oraz systemy zabezpieczeń (CEA 4048 oraz 4049) Comité Européen des Assurances (CEA teraz Insurance Europe, IE).

Specyfikacje techniczne CEA są dopasowane do zaleceń na europejskim rynku ubezpieczeniowym. Specyfikacje techniczne CEA określają minimalne wymagania dla firm wykonawczych.

Niniejsze wytyczne są podzielone na dokument główny oraz na uzupełnienia krajowe. W dokumencie głównym zostały sformułowane ogólne wymagania wraz z odniesieniami międzynarodowymi. W uzupełnieniach znajdują się wymagania i instrukcje dla poszczególnych krajów

Poniżej dostępne uzupełnienia krajowe:

Dokument	Obszar stosowania	Dostępna wersja językowa
VdS 3422-1	Wszystkie kraje oprócz Polski i Niemiec	niemiecka, angielska
VdS 3422-2	Polska	polska

## 1 Zakres zastosowania

### 1.1 Informacje ogólne

Jednostka certyfikująca VdS Schadenverhütung (zwana dalej jednostką certyfikującą VdS) oferuje firmom wykonującym instalacje systemów sygnalizacji pożarowej (ISSP) postępowanie certyfikacyjne w celu potwierdzenia ich kwalifikacji. Dostęp do postępowania certyfikacyjnego mają firmy wykonawcze, które są w stanie realizować wszystkie wymienione niżej świadczenia:

- planowanie i projektowanie instalacji systemu sygnalizacji pożarowej (moduł A)
- montaż/instalowanie, uruchomienie, sprawdzenie, odbiór i przekazanie użytkownikowi (włącznie z przeszkoleniem) instalacji systemu sygnalizacji pożarowej (moduł B)
- serwis instalacji systemu sygnalizacji pożarowej (moduł C)

## **1.2 Zakres obowiązywania**

Niniejsze wytyczne obowiązują od dnia publikacji.

## **1.3 Przedmiot umowy**

Przedmiotem umowy jest kontrola i certyfikacja firm wykonawczych zgodnie z określonym w niniejszych wytycznych procesem certyfikacji. Jeśli wykonane przez firmę wykonawczą instalacje systemów sygnalizacji pożarowej będą w ramach procesu certyfikacji podlegać kontroli, nie mogą się wówczas odbywać żadne badania w odniesieniu do bezpieczeństwa pracy i efektywności danej instalacji systemu sygnalizacji pożarowej. Kontrole tego typu służą wyłącznie ocenie, jakości świadczenia usługi ze strony firmy wykonawczej i mogą być przeprowadzane również w formie procedury sprawdzenia losowego.

## **1.4 Obszar obowiązywania**

### **1.4.1 Terytorialny obszar obowiązywania**

Niniejsze wytyczne obowiązują dla firm wykonujących instalacje systemów sygnalizacji pożarowej, które świadczą usługi zgodnie z rozdziałem 1.1 poza terytorium Republiki Federalnej Niemiec.

Obszar obowiązywania certyfikacji obejmuje przy tym wyłącznie wymienione na certyfikacie kraje.

W określonych krajach obowiązują dalsze krajowe wymagania i wytyczne. Są one sformułowane w odpowiednich krajowych uzupełnieniach (np. VdS 3422-2pl dla Polski).

Jeśli dla danego kraju nie są dostępne żadne krajowe wymagania ani wytyczne, wówczas obowiązują wytyczne VdS 3422-1. W takim przypadku proces przeprowadzany jest wyłącznie w języku angielskim lub niemieckim.

Jeśli w danym kraju obowiązują dodatkowe krajowe i ustawowe regulacje, wymagania lub ograniczenia odnośnie do świadczeń zgodnie z rozdziałem 1.1, odpowiedzialność za przestrzeganie tych regulacji leży po stronie firmy wykonawczej.

*Uwaga: Wymagania względem firm wykonawczych, które świadczą usługi zgodnie z rozdziałem 1.1 na terytorium Republiki Federalnej Niemiec, regulowane są w VdS 2129 lub VdS 3403.*

### **1.4.2 Systemowo-techniczny zakres obowiązywania**

Certyfikacja odnosi się do wymienionych w certyfikacie systemów sygnalizacji pożarowej.

Wykonywane będą przy tym wyłącznie takie SSP, dla których istnieje ważny certyfikat VdS. Dodatkowo można wykonywać SSP, których serwis wolno przeprowadzać firmie wykonawczej.

### **1.4.3 Organizacyjny zakres obowiązywania**

Certyfikacja odnosi się do wymienionych w certyfikacie zakładów. W certyfikacie wykazane są również kolejne niesamodzielne oddziały.

## 2 Pojęcia i skróty

**Budowa** to planowanie, projektowanie, instalowanie, uruchomienie, odbiór, certyfikacja i serwis instalacji systemu sygnalizacji pożarowej.

**Instalacja systemu sygnalizacji pożarowej (ISSP)** jest instalacją sygnalizacji zagrożenia, służącą ludziom do bezpośredniego wzywania pomocy w przypadku zagrożeń pożarowych i/lub wczesnego wykrywania i sygnalizacji pożarów.

**System sygnalizacji pożarowej (SSP)** ogół urządzeń i elementów stosowanych w ISSP (np. centrala sygnalizacji pożarowej, czujki pożarowe, urządzenia alarmowe), dostosowane do zgodnego z przeznaczeniem współdziałania.

**Właściciel systemu** jest posiadaczem certyfikatu dla systemu sygnalizacji pożarowej. Nie jest wymagane, aby był on producentem urządzeń i części systemu sygnalizacji pożarowej.

**Instalacja systemu sygnalizacji pożarowej z certyfikatem VdS** jest instalacją, która została wykonana przez **firmę wykonawczą dysponującą certyfikatem VdS** oraz której wszystkie części spełniają wymagania określone w wytycznych dotyczących automatycznych systemów sygnalizacji pożarowej – projektowanie i instalowanie (VdS 2095pl). Należy do nich w szczególności wymóg używania wyłącznie systemów sygnalizacji pożarowej posiadających certyfikat VdS.

Na podstawie **atestu instalacji** VdS 2309 firma wykonująca, certyfikowana przez VdS potwierdza zgodność instalacji systemu sygnalizacji pożarowej z wytycznymi dotyczącymi automatycznych systemów sygnalizacji pożarowej – projektowanie i instalowanie (VdS 2095pl).

**Główny odpowiedzialny specjalista** ponosi odpowiedzialność za zgodne z wytycznymi oraz normami wykonanie instalacji systemu sygnalizacji pożarowej oraz jest osobą kontaktową firmy z jednostką certyfikującą VdS oraz podpisuje on atesty instalacji.

**Zleceniodawcą** jest firma zlecająca przeprowadzenie procedury certyfikacji, jako firma wykonująca instalacje systemu sygnalizacji pożarowej.

**Zakład** jest miejscem, z którego realizowane jest wykonawstwo. Z reguły siedziba zleceniodawcy oraz zakład są identyczne. Alternatywnie w przypadku zakładu może chodzić o niesamodzielną pod względem prawnym oddział zleceniodawcy.

**Uwaga** jest niedopuszczalnym odstępstwem od wytycznych dotyczących automatycznych systemu sygnalizacji pożarowej – projektowanie i instalowanie (VdS 2095pl), zarówno w odniesieniu do działania instalacji systemu sygnalizacji pożarowej jak również w odniesieniu do właściwej dokumentacji. Poniższe definicje dla różnych klas uwag są określone na podstawie uwag dotyczących działania instalacji systemu sygnalizacji pożarowej; w odniesieniu do uwag dotyczących właściwej dokumentacji klasyfikacja odbywa się analogicznie.

W przypadku **nieznacznych uwag** ISSP mają one niewielki wpływ na bezpieczeństwo eksploatacji i skuteczność instalacji (np. czas mostkowania zasilania awaryjnego krótszy o 5 %).

W przypadku **istotnych uwag** ISSP mają wpływ na bezpieczeństwo eksploatacji i skuteczność instalacji (np. opóźniona detekcja pożaru w wyniku błędnego rozmieszczenia lub doboru czujek).

W przypadku **poważnych uwag** ISSP bezpieczeństwo eksploatacji i skuteczność instalacji nie istnieje lub nie jest gwarantowane (np. funkcja przekazywania komunikatów niedostępna).

**Moduł A** obejmuje fazy planowania i projektowania ISSP.

**Moduł B** obejmuje fazy instalowania, uruchomienia, sprawdzenia, odbiorów i przekazania ISSP.

**Moduł C** obejmuje fazę serwisowania ISSP.

**Serwis** są to działania mające na celu utrzymanie i przywrócenie wymaganego stanu działania urządzeń oraz oceny rzeczywistego stanu technicznego systemu.

**Procedura losowego sprawdzenia** jest oparta na sprawdzeniu zainstalowanej ISSP pod względem zgodności wykonania lub serwisowania z wymaganymi wytycznymi przeprowadzenia losowego sprawdzenia, służy ona do oceny, jakości świadczonych usług przez firmę wykonawczą dysponującą certyfikatem VdS.

### 3 Odniesienia normatywne

Niniejsze wytyczne zawierają odniesienia do postanowień innych wytycznych i przepisów bez podania daty ich wydania. Odniesienia przytoczone w tekście, zostały wymienione wraz z tytułami poniżej. Datowane zmiany lub uzupełnienia wytycznych obowiązują tylko wtedy, gdy zostały one podane przez zmienioną niniejszą wytyczną. W przypadku odniesień niedatowanych obowiązuje najnowsze wydanie.

**VdS 2095pl** „Wytyczne dla automatycznych systemów sygnalizacji pożarowej – Projektowanie i instalowanie“

**VdS 2236pl** „Regulamin egzaminu dotyczący kontroli głównych specjalistów w firmach wykonawczych w zakresie techniki przeciwpożarowej“

**VdS 2496pl** „Wysterowanie stałych urządzeń gaśniczych“

**VdS 2833pl** „Ochrona przeciwprzepięciowa w instalacjach sygnalizacji zagrożenia “

**2005/36/WE** Dyrektywa Parlamentu Europejskiego i Rady w sprawie uznawania kwalifikacji zawodowych

**VdS 3422-1** „Wymagania dodatkowe dla wszystkich krajów oprócz Polski i Niemiec“

**VdS 3422-2** „Wymagania dodatkowe dla Polski“

### 4 Informacje ogólne

Wniosek o certyfikację firmy wykonawczej należy składać pisemnie (patrz rozdział 5.1.1). Wnioski o certyfikację są opracowywane w kolejności zgłoszenia.

Jeżeli zleceniodawca spełnia warunki certyfikacji (rozdział 5), otrzymuje certyfikat na czas określony, wynoszący 4 lata. Jeżeli certyfikowana firma wykonawcza przedstawi w okresie obowiązywania certyfikatu wystarczającą ilość ISSP, posiadających certyfikat VdS, po zakończonej wynikiem pozytywnym pierwszej kontroli ISSP oraz przy założeniu dalszego przestrzegania niniejszych wytycznych oraz złożenia odpowiedniego wniosku, uzyskuje certyfikat na kolejne 4 lata.



Certyfikat odnosi się do jednego lub kilku systemów sygnalizacji pożarowej oraz jest udzielany dla jednego zakładu. Certyfikat ogranicza się do kraju, w którym został on wydany. Obowiązuje on przez czas określony oraz udokumentowany za pomocą certyfikatu. Lista certyfikowanych firm wykonawczych wraz z siedzibą zakładu dostępna będzie na stronie internetowej [www.vds.de](http://www.vds.de).

## 5 Warunki certyfikacji

Firma wykonawcza jest zobowiązana do spełnienia wszystkich warunków certyfikacji. Jednostka certyfikująca VdS zastrzega sobie prawo do sprawdzenia przestrzegania warunków poprzez podjęcie odpowiednich środków.

### 5.1 Warunki ogólne

#### 5.1.1 Złożenie wniosku

Wniosek o certyfikację należy składać pisemnie z wykorzystaniem załączonego formularza zlecenia (załącznik C odpowiedniego VdS 3422-X) w jednostce certyfikującej VdS. Formularz zlecenia należy wypełnić w całości. Dla każdego zakładu oraz kraju należy złożyć oddzielny wniosek.

Poza tym do wniosku dla danego zakładu należy dołączyć dokumenty wymienione w formularzu zlecenia.

Jednostka certyfikująca VdS zastrzega sobie prawo do kontroli przestrzegania warunków certyfikacji przy pomocy odpowiednich środków. W indywidualnych przypadkach jednostka certyfikująca VdS może np. żądać przedłożenia dalszych dokumentów.

#### 5.1.2 System zarządzania jakością zgodnie z EN ISO 9001

Zleceniodawca jest zobowiązany do posiadania certyfikowanego systemu zarządzania jakością (system QM) zgodnego z EN ISO 9001 w zakładzie, dla którego został złożony wniosek o certyfikację.

*Uwaga: W załączniku B zostały przedstawione warunki certyfikacji w odniesieniu do certyfikatów QM osób trzecich. W zakresie obowiązywania systemu QM należy wykazać wykonawstwo instalacji systemu sygnalizacji pożarowej.*

#### 5.1.3 Główny odpowiedzialny specjalista

W zakładzie, dla którego został złożony wniosek o certyfikację, należy zapewnić obecność w wymiarze pełnego etatu pracownika o odpowiednim wykształceniu i kompetencjach, pełniącego funkcję głównego odpowiedzialnego specjalisty za wykonawstwo instalacji systemu sygnalizacji pożarowej, dysponującej wiedzą fachową w odniesieniu do stosowanych systemów sygnalizacji pożarowej.

Główni odpowiedzialni specjaliści muszą posiadać przynajmniej wykształcenie zgodne z poziomem 6 ramowej struktury kwalifikacyjnej dla europejskiego obszaru szkolnictwa wyższego (np. inżynier, magister lub licencjat). Kwalifikacje muszą być zdobyte na właściwym fachowym kierunku, np. telekomunikacja, elektrotechnika, inżynieria procesowa.

Pracownicy zakładu o wykształceniu odpowiadającym poziomowi 5 ramowej struktury kwalifikacyjnej dla europejskiego obszaru szkolnictwa wyższego mogą zostać dopuszczeni, jako główni odpowiedzialni specjaliści, o ile są w stanie udokumentować przynajmniej 5 lat doświadczenia zawodowego w zakresie instalacji sygnalizujących

zagrożenia w tym, co najmniej 2 letnie doświadczenie w zakresie projektowania i instalowania ISSP zgodnie z VdS 2095pl.

Od pracownika wymaga się posiadania obszernej wiedzy z zakresu instalacji systemu sygnalizacji pożarowej. Pracownik taki jest zobowiązany do znajomości rozwiązań technicznych stosowanych systemów sygnalizacji pożarowej oraz specyfiki, której należy przestrzegać w praktyce. Poza tym taki pracownik powinien dysponować wiedzą z zakresu sterowania stałymi urządzeniami gaśniczymi. Dzięki swojej wiedzy fachowej jest on zobowiązany do udzielania instrukcji mających na celu usuwanie usterek. W związku z jego pozycją w firmie należy mu zapewnić możliwość szybkiego opracowywania pytań i problemów, powstałych w związku z instalowaniem systemu sygnalizacji pożarowej. Wykorzystując swoją wiedzę fachową ma on za zadanie rozpoznawać niedostateczne pod względem fachowym świadczenia usług własnej firmy lub usterki instalacji systemu sygnalizacji pożarowej zawinione przez własną firmę. Od takiego pracownika wymaga się posiadania kompetencji umożliwiających mu samodzielne znalezienie rozwiązania w określonych ramach. Jest on zobowiązany do zadbania, aby informacje techniczne przekazywane w ramach kontaktów z właścicielem instalacji oraz VdS Schadenverhütung, docierały do specjalistów w jego firmie.

Wyznaczając głównego odpowiedzialnego specjalistę, zleceniodawca potwierdza, że wyznaczony pracownik dysponuje wymaganymi kompetencjami.

Pracownik może pełnić funkcję głównego odpowiedzialnego specjalisty wyłącznie w odniesieniu do jednego zakładu.

#### **5.1.4 Dodatkowi główni odpowiedzialni specjaliści**

Zleceniodawca może przedstawić jednostce certyfikacyjnej VdS dodatkowych głównych odpowiedzialnych specjalistów, którzy spełniają te same wymagania.

#### **5.1.5 Dodatkowi specjaliści**

Wymaga się, aby oprócz głównego odpowiedzialnego specjalisty w zakładzie w wymiarze pełnego etatu była zatrudniona, co najmniej jedna dodatkowa osoba z wykształceniem technicznym, dysponująca odpowiednią wiedzą i 2-letnim doświadczeniem zawodowym z zakresu technik sygnalizacji pożarowej, (co najmniej na poziomie 5 ramowej struktury kwalifikacyjnej europejskiego obszaru szkolnictwa wyższego). O ile w firmie wykonawczej został wyznaczony kolejny główny odpowiedzialny specjalista, to nie ma potrzeby wyznaczania dodatkowego specjalisty.

#### **5.1.6 Zobowiązania zleceniodawcy**

Zleceniodawca zobowiązuje się do zapewnienia rzeczoznawcom VdS, w celu realizacji ich zadań, nieograniczonego dostępu do zakładu oraz jego terenu.

Jako firma wykonawcza posiadająca certyfikat, zleceniodawca zobowiązuje się do:

- a) przestrzegania norm i wytycznych obowiązujących, w odniesieniu do instalacji systemu sygnalizacji pożarowej, wytyczne dla automatycznych systemów sygnalizacji pożarowej – projektowanie i instalowanie (VdS 2095pl) oraz dalszych regulacji wymienionych w normach i wytycznych, a także zaleceń właściciela systemu,
- b) sprawdzenia stanowiącego podstawę projektowania konceptu ochrony przeciwpożarowej pod kątem zgodności z wymienionymi wyżej wytycznymi i w razie potrzeby do usunięcia rozbieżności w porozumieniu z autorami konceptu,
- c) samodzielnego wykonania wszystkich prac przy instalacjach systemu sygnalizacji pożarowej wymienionych w zleceniu lub zlecenia ich wykonania innej firmie

wykonawczej dysponującej certyfikatem VdS w odniesieniu do instalacji systemu sygnalizacji pożarowej (jedynie ułożenie przewodów i instalacja czujek automatycznych, ręcznych ostrzegaczy pożarowych, sygnalizatorów oraz instalowanie obudów mogą być zlecane podwykonawcom nieposiadającym certyfikatu VdS, gdy prace te są realizowane pod nadzorem firmy wykonawczej).

*Uwaga: Zlecenie prac podwykonawcom nie zwalnia firmy wykonawczej z odpowiedzialności z tytułu prawidłowości wykonanych prac.*

- d) zgłoszenia jednostce certyfikującej VdS wszystkich wykonanych instalacji systemu sygnalizacji pożarowej w ciągu 4 tygodni od przekazania użytkownikowi w formie przesłanego elektronicznego formularza VdS 3116 (preferowana droga mailowa) (patrz rozdział 5.4.1 i 5.5.2),
- e) zgłoszenia jednostce certyfikującej VdS wszystkich instalacji systemu sygnalizacji pożarowej, które są przez niego regularnie serwisowane w formie przesłanego elektronicznego formularza VdS 3116 (preferowana droga mailowa) (patrz rozdział 5.4.1 i 5.5.2),
- f) udostępnienia na żądanie VdS Schadenverhütung dokumentacji wykonawczej w procesie losowego sprawdzenia, realizowanych przez zleceniodawcę instalacji systemu sygnalizacji pożarowej wraz z atestem instalacji (ew. kopia),
- g) uzyskania od użytkownika instalacji systemu sygnalizacji pożarowej w odniesieniu do procesu losowego sprawdzenia instalacji systemu sygnalizacji pożarowej deklaracji zgody na przeprowadzenie – po wcześniejszym uzgodnieniu terminu – kontroli przez rzeczoznawców VdS Schadenverhütung instalacji systemu sygnalizacji pożarowej,
- h) zadbania wraz z użytkownikiem instalacji sygnalizacji pożarowej, w odniesieniu do procesu losowego sprawdzenia instalacji sygnalizacji pożarowej o to, aby oczekiwania dotyczące terminu kontroli instalacji sygnalizacji pożarowej ze strony VdS Schadenverhütung były realizowane w miarę szybko (dopuszczalne jest przesunięcie terminu o maksymalnie 2 miesiące),
- i) udokumentowania występujących ewentualnie odstępstw od każdorazowo wymaganych wytycznych, w odpowiednim akapicie atestu instalacji i poinformowania użytkownika instalacji o konsekwencjach wynikających z tych odstępstw,
- j) usunięcia na własny koszt uwag stwierdzonych podczas kontroli instalacji systemu sygnalizacji pożarowej, o ile uwagi te są zawinione przez firmę wykonawczą,
- k) utrzymania pogotowia serwisowego, dostępnego w każdej chwili,
- l) serwisowania zrealizowanej przez niego instalacji systemu sygnalizacji pożarowej po uzyskaniu zlecenia ze strony użytkownika. W tym celu prowadzony jest magazyn części zamiennych o określonym stanie (podzespoły dla centrali sygnalizacji pożarowej, czujek pożarowych, sygnalizatorów, baterii itd.) oraz dostępne jest wymagane wyposażenie przeznaczone do wykonywania napraw i serwisu,
- m) rozpoczęcia usuwania uszkodzeń instalacji systemu sygnalizacji pożarowej w ciągu 24 godzin od zgłoszenia i zakończenia tych prac w ciągu 36 godzin od zgłoszenia (nie dotyczy większych zniszczeń w wyniku aktów wandalizmu lub zdarzeń losowych, np. bezpośrednie uderzenie pioruna, śnieżycy lub powódź), o ile instalacja systemu sygnalizacji pożarowej była przez niego regularnie serwisowana,
- n) niezwłocznego i pisemnego zgłoszenia jednostce certyfikującej VdS wszystkich zmian, dotyczących warunków certyfikacji, ewentualnie wraz z niezbędną dokumentacją. Należą do nich np. następujące zmiany: zmiana siedziby zakładu, zmiana nazwy firmy, odejście z firmy głównego odpowiedzialnego specjalisty, dodatkowego specjalisty, utrata certyfikatu QM zgodnie z EN ISO 9001, cofnięcie zobowiązania dostaw przez właściciela systemu,
- o) regularnego szkolenia personelu odpowiedzialnego za instalowanie lub serwis instalacji systemu sygnalizacji pożarowej, dzięki czemu dysponuje on zawsze aktualną wiedzą techniczną w zakresie instalacji systemu sygnalizacji pożarowej,

- p) określenia osób w firmie wykonawczej, które dysponują wiedzą na temat stosowanych systemów sygnalizacji pożarowej (z określeniem systemu sygnalizacji pożarowej), świadectwa z ukończonych szkoleń i szkoleń odnawiających,
- q) stosowania atestu instalacji (VdS 2309) tylko w przypadku instalacji systemu sygnalizacji pożarowej, które zasadniczo spełniają pod każdym względem wymagania wytycznych dla automatycznych systemów sygnalizacji pożarowej – projektowanie i instalowanie (VdS 2095pl),

*Uwaga: O ile projektowanie instalacji systemu sygnalizacji pożarowej zostało wykonane przez inną firmę specjalistyczną, firma wykonawcza dysponująca certyfikatem VdS jest zobowiązana do skontrolowania zgodności instalacji z wytycznymi VdS 2095pl i udokumentowania różnic. W przypadku niedopuszczalnych różnic należy zlecić ew. przeprowadzić odpowiednie rozwiązania korygujące, w przeciwnym razie nie można wystawić atestu.*

- r) w monecie przekazania użytkownikowi ISSP przekazywania atestu instalacji (VdS 2309), podpisanego przez głównego odpowiedzialnego specjalistę jak również przez użytkownika.

## **5.2 Warunki przyznania certyfikatu**

### **5.2.1 Kontrola dokumentów**

Kontrola zlecenia oraz dostarczonych dokumentów nie może wykazać żadnych zastrzeżeń. W przypadku świadomego podania przez zleceniodawcę nieprawdziwych danych, opracowywanie zlecenia jest przerywane za opłatą (patrz rozdział 5.3).

### **5.2.2 Kontrola głównego odpowiedzialnego specjalisty**

Główni odpowiedzialni specjaliści wyznaczeni przez zleceniodawcę zgodnie z rozdziałem 5.1.3 ew. 5.1.4 są zobowiązani do udokumentowania swoich kwalifikacji zawodowych w formie pisemnego egzaminu w jednostce certyfikującej VdS. Procedura kontroli głównego odpowiedzialnego specjalisty jest opisana w regulaminie egzaminu VdS 2236pl.

Wskazówki dotyczące ustawy o ochronie danych osobowych: W celu zapewnienia zgodności z dyrektywą 95/46/WE jednostka certyfikująca VdS wymaga oficjalnej, osobistej i złożonej pisemnie deklaracji zgody wszystkich osób, których dane zostały uzyskane, są przetwarzane i wykorzystywane w związku z procedurą certyfikacji VdS. Podpisaną deklarację zgody należy przedłożyć jednostce certyfikującej VdS przed rozpoczęciem egzaminu. W przeciwnym razie dana osoba nie zostanie dopuszczona do egzaminu.

### **5.2.3 Kontrola zakładu**

Celem kontroli zakładu przez jednostkę certyfikującą VdS jest wykazanie, że wszystkie istotne wytyczne (np. VdS 2095pl, VdS 2496pl, VdS 2833pl) oraz dokumentacja techniczna dla wnioskowanego systemu/wnioskowanych systemów sygnalizacji pożarowej (wraz z kompletnymi certyfikatami VdS stosowanych urządzeń i systemów) są dostępne. Poza tym należy stwierdzić, czy dostępne są części zamienne (w określonej ilości) oraz konieczne wyposażenie instalatorskie, naprawcze i serwisowe (narzędzia, urządzenia pomiarowe i diagnostyczne). Należy również określić, czy zapewniono we właściwy sposób stałą gotowość telefoniczną (24 h) oraz czy przestrzegane są uzgodnione czasy reakcji i usuwania uszkodzeń. Na koniec należy określić, czy zleceniodawca dysponuje już doświadczeniem w zakresie instalowania systemu sygnalizacji pożarowej.

Zleceniodawca zobowiązuje się do posiadania przynajmniej jednego zakładu w kraju, dla którego wystawiono ważny certyfikat.

### 5.2.4 Kontrola modułu B na podstawie wykonanej ISSP

W przypadku instalacji systemu sygnalizacji pożarowej wykonanej przez zleceniodawcę zgodnie z wymaganiami właściwej normy kontrolowane jest wykonanie montażu, uruchomienia, sprawdzenie instalacji oraz przekazanie ISSP użytkownikowi. Wymaga się, aby kontrola wykazała, że

- zalecenia z zakresu projektowania instalacji ISSP zostały zrealizowane w całości, zgodnie z normą oraz bez usterek (montaż/instalacja)
- aktywacja i sprawdzenie instalacji ISSP zostały przeprowadzone zgodnie z zaleceniami projektowymi (uruchomienie/sprawdzenie instalacji/odbiór przekazanie)
- wynik sprawdzenia instalacji oraz uruchomienie zostały prawidłowo udokumentowane i dokumentacja wraz z dokumentami technicznymi koniecznymi do serwisu oraz książką eksploatacji zostały przekazane użytkownikowi ISSP.

### 5.3 Przyznawanie certyfikatu

Certyfikat – po spełnieniu warunków określonych w rozdziale 5.1 i 5.2 – jest przyznawany na okres 4 lat.

Jeżeli jednostce certyfikującej VdS nie zostaną przedłożone w ciągu 12 miesięcy od udzielenia zlecenia wszelkie wymagane dokumenty, opracowywanie zlecenia jest przerywane. Dokumenty uzyskane do tego momentu są odsyłane zleceniodawcy. Wszystkimi kosztami poniesionymi do tego momentu przez jednostkę certyfikującą VdS jest obciążany zleceniodawca.

### 5.4 Utrzymanie certyfikatu

#### 5.4.1 Potwierdzenie wykonanych oraz serwisowanych instalacji systemu sygnalizacji pożarowej

Po uzyskaniu certyfikatu firma wykonawcza jest zobowiązana do zgłaszania jednostce certyfikującej VdS wszystkich instalacji systemu sygnalizacji pożarowej (moduł A i B), dla których został wystawiony atest instalacji (VdS 2309), w ciągu 4 tygodni od przekazania użytkownikowi w formie przesłanego elektronicznego formularza VdS 3116 (preferowana droga mailowa) (patrz rozdział 5.1.6 d). Najpóźniej 30 miesięcy przed upływem ważności certyfikatu należy udokumentować wykonanie 2 atestowanych ISSP (moduł A i B). Wraz ze złożeniem zlecenia na przedłużenie należy następnie udokumentować w odniesieniu do całego okresu obowiązywania certyfikatu z reguły łącznie 4 ISSP (moduł A i B) (szczegółowe dane liczbowe patrz załącznik A).

Poza tym firma wykonawcza, 30 miesięcy przed upływem certyfikatu, jest zobowiązana do zgłoszenia jednostce certyfikującej VdS wszystkich instalacji systemu sygnalizacji pożarowej, które są przez nią regularnie serwisowane (moduł C), w formie przesłanego elektronicznego formularza VdS 3116 (preferowana droga mailowa).

*Informacja o odstępstwach w przypadku ISSP: Jeżeli w trakcie instalacji systemu sygnalizacji pożarowej wymagane wytyczne nie mogą być przestrzegane w pełnym zakresie (np. ze względów technicznych, z powodu zaleceń wynikających z konceptu ochrony przeciwpożarowej/decyzji pozwolenia na budowę lub na życzenie użytkownika instalacji systemu sygnalizacji pożarowej), odstępstwa tego rodzaju należy szczegółowo udokumentować w zrozumiały sposób w atęcie instalacji i uzasadnić. Poza tym należy omówić różnice z użytkownikiem oraz określić możliwe konsekwencje w odniesieniu do ewentualnych problemów technicznych, ubezpieczeniowo-prawnych i/lub problemów wynikających z prawa budowlanego.*

Użytkownik instalacji systemu sygnalizacji pożarowej jest zobowiązany do potwierdzenia swoim podpisem w atście instalacji że wymienione różnice odpowiadają jego wyraźnemu życzeniu oraz że został poinformowany o możliwych konsekwencjach (patrz wyżej). Dalej użytkownik jest zobowiązany do udokumentowania, czy różnice zostały uzgodnione z ubezpieczycielem.

Jeżeli instalacja systemu sygnalizacji pożarowej w zasadniczych punktach odbiega od wytycznych dotyczących projektowania i instalowania (VdS 2095pl), np. w wyniku

- zastosowania systemów sygnalizacji pożarowej bez certyfikatu VdS,
- zastosowania części instalacji bez certyfikatu VdS (np. centrala sygnalizacji pożarowej, czujki pożarowe),
- braku sygnalizacji komunikatów pożarowych i komunikatów o uszkodzeniach na stanowisku stałego nadzoru,
- zastosowania niezgodnego z przepisami zasilania energią (np. nieosiągnięcie zalecanego czasu podtrzymania zasilania awaryjnego),
- podłączenia/programowania części instalacji niezgodnie z instrukcją montażu i instalacji producenta/właściciela systemu, ew. niezgodnie ze wskazówkami w załączniku 3 certyfikatu,

także w przypadku ewentualnego tolerowania przez użytkownika i/lub jego ubezpieczyciela instalacji systemu sygnalizacji pożarowej bez certyfikacji VdS. W tym przypadku nie wolno wystawiać atestu instalacji VdS 2309.

#### **5.4.2 Kontrola certyfikowanej instalacji systemu sygnalizacji pożarowej**

Najpóźniej 30 miesięcy przed upływem ważności certyfikatu spośród instalacji systemu sygnalizacji pożarowej udokumentowanych przez firmę wykonawczą kontrolowane są, co najmniej 2 instalacje (szczegółowe dane liczbowe patrz załącznik A) na miejscu pod kątem zgodności z wytycznymi dla automatycznych systemów sygnalizacji pożarowej – projektowanie i instalowanie (VdS 2095pl). Przy tej okazji kontrolowana jest również dokumentacja wymagana wg. wytycznych VdS 2095pl (np. dokumentacja wykonawcza, plan instalacji, protokół uruchomienia, protokół odbioru) pod kątem kompletności i prawidłowości. W zależności od wyniku kontroli instalacji systemu sygnalizacji pożarowej w odniesieniu do następnej kontroli ma miejsce zaklasyfikowanie do zredukowanej, normalnej lub rozszerzonej kontroli losowej (patrz załącznik A).

#### **5.4.3 Kontrola serwisu instalacji systemu sygnalizacji pożarowej**

Najpóźniej 30 miesięcy przed upływem ważności certyfikatu spośród instalacji systemu sygnalizacji pożarowej serwisowanych regularnie przez firmę wykonawczą przeprowadzana jest procedura losowego sprawdzenia (jedna instalacja systemu sygnalizacji pożarowej). Na przykładzie tej instalacji systemu sygnalizacji pożarowej VdS Schadenverhütung przeprowadza na miejscu kontrolę serwisu pod kątem zgodności z obowiązującymi przepisami (np. VdS 2095pl). Firma wykonawcza jest przy tym zobowiązana do udokumentowania, że wszystkie zalecane prace serwisowe zostały wykonane.

Kontrola serwisu instalacji systemu sygnalizacji pożarowej powinna być w miarę możliwości przeprowadzana w takich instalacjach systemu sygnalizacji pożarowej, które były regularnie serwisowane przez firmę wykonawczą, od co najmniej 1 roku.

Poza tym dokumenty wymagane we właściwych przepisach (np. dokumentacja wykonawcza, książka eksploatacji, plan kontroli) kontrolowane są pod kątem kompletności i aktualności (w szczególności po zmianach użytkowania lub zmianach konstrukcyjnych).

#### **5.4.4 Uwagi do instalacji systemu sygnalizacji pożarowej**

W przypadku stwierdzenia, podczas kontroli certyfikowanych lub serwisowanych instalacji systemu sygnalizacji pożarowej, poważnych uwag zawinionych przez firmę wykonawczą lub powtarzających się istotnych uwag, następuje cofnięcie certyfikatu (patrz rozdział 6). Firma wykonawcza jest zobowiązana do usunięcia wszystkich (również drobnych) uwag w ciągu dwóch miesięcy. Jeżeli za uwagi odpowiada firma wykonawcza, koszty ich usunięcia ponosi firma wykonawcza. Prawidłowe usunięcie uwag należy zgłosić kontrolującej jednostce VdS Schadenverhütung pisemnie, szczegółowo i we właściwym terminie, a VdS Schadenverhütung przeprowadza odpowiednią kontrolę (z reguły na miejscu). Jeżeli usunięcie uwag jest nieterminowe lub niekompletne, certyfikat może zostać cofnięty.

*Wskazówka: Różnice w odniesieniu do obowiązujących regulacji, które zgodnie z opisem w rozdziale 5.4.1 zostały uzgodnione, udokumentowane i zatwierdzone podpisem użytkownika instalacji, uznawane są wprawdzie za uwagi instalacji, nie są one jednak oceniane w ramach kontroli związanych z procedurą uzyskiwania certyfikatu dla firmy wykonawczej, jako uwagi.*

### **5.5 Przedłużenie certyfikatu**

#### **5.5.1 Złożenie wniosku**

Każdorazowo można wnioskować o przedłużenie na kolejne 4 lata. Decydujące dla uzyskania przedłużenia są wytyczne VdS obowiązujące w momencie złożenia wniosku. Wniosek o przedłużenie należy złożyć w jednostce certyfikującej VdS, co najmniej 6 miesięcy przed upływem ważności certyfikatu, używając załączonego formularza zlecenia (załącznik C odpowiedniego VdS 3422-X).

Poza tym do zlecenia dla danego zakładu należy dołączyć dokumenty wymienione w formularzu zlecenia.

Jednostka certyfikująca VdS zastrzega sobie prawo do żądania przedłożenia dalszych dokumentów. Kontrola dostarczonych dokumentów nie może wykazać żadnych zastrzeżeń.

#### **5.5.2 Udokumentowanie wykonanych oraz serwisowanych instalacji systemu sygnalizacji pożarowej**

Firma wykonawcza jest zobowiązana do zgłaszania jednostce certyfikującej VdS, po uzyskaniu certyfikatu, wszystkich instalacji systemu sygnalizacji pożarowej, dla których został wystawiony atest instalacji (VdS 2309) (patrz rozdział 5.4.1). Maksymalnie 6 miesięcy przed upływem ważności certyfikatu należy z reguły udokumentować 2 kolejne atestowane instalacje systemu sygnalizacji pożarowej (szczegółowe dane liczbowe patrz załącznik A).

Poza tym firma wykonawcza jest zobowiązana do zgłoszenia jednostce certyfikującej VdS 6 miesięcy przed upływem ważności certyfikatu, wszystkich instalacji systemu sygnalizacji pożarowej, które są przez nią regularnie serwisowane.

#### **5.5.3 Kontrola certyfikowanych instalacji systemu sygnalizacji pożarowej**

Spośród ponownie udokumentowanych przez firmę wykonawczą, zgodnie z rozdziałem 5.5.2, instalacji systemu sygnalizacji pożarowej, odpowiednio do klasyfikacji dokonanej po ostatniej kontroli (patrz rozdział 5.4.2), VdS Schadenverhütung kontroluje kolejne instalacje systemu sygnalizacji pożarowej (szczegółowe dane liczbowe patrz załącznik A) zgodnie z opisem w rozdziale 5.4.2 (usuwanie uwag: patrz rozdział 5.4.4).

#### **5.5.4 Kontrola serwisu instalacji systemu sygnalizacji pożarowej**

Analogicznie do rozdziału 5.4.3 VdS Schadenverhütung kontroluje serwis, co najmniej jednej kolejnej instalacji systemu sygnalizacji pożarowej serwisowanej regularnie przez firmę wykonawczą (usuwanie uwag: patrz rozdział 5.4.4).

#### **5.5.5 Kontrola oddziałów**

Kontrola oddziałów odbywa się analogicznie do rozdziału 5.2.3.

#### **5.5.6 Warunki dotyczące przedłużenia certyfikatu**

Przedłużenie ważności certyfikatu na kolejne 4 lata odbywa się analogicznie do rozdziału 5.3, jeżeli spełnione są wymagania zawarte w tych wytycznych oraz

- a) podczas kontroli instalacji systemu sygnalizacji pożarowej przez VdS nie zostaną stwierdzone żadne uwagi lub
- b) podczas kontroli instalacji systemu sygnalizacji pożarowej stwierdzone zostaną tylko takie uwagi, które nie prowadzą do cofnięcia certyfikatu oraz uwagi zostaną prawidłowo i w terminie usunięte przez firmę wykonawczą w uzgodnieniu z użytkownikiem instalacji.

Okres obowiązywania nowego certyfikatu powinien być nieprzerwaną kontynuacją okresu obowiązywania poprzedniego certyfikatu.

### **5.6 Zmiana certyfikatu**

#### **5.6.1 Informacje ogólne**

Zmiany w certyfikacie należy zlecić w jednostce certyfikującej VdS przy użyciu formularza zlecenia (załącznik C odpowiedniego VdS 3422-X).

#### **5.6.2 Odejście odpowiedzialnych specjalistów**

Przypadki odejścia odpowiedzialnych specjalistów należy niezwłocznie zgłaszać jednostce certyfikującej VdS w formie pisemnej (patrz rozdział 5.1.6). Maksymalnie 3 miesiące później jednostce certyfikującej VdS należy zgłosić nową osobę, jako następcę przy użyciu formularza zlecenia (załącznik C odpowiedniego VdS 3422-X), zgodnie z rozdziałem 5.1.3 ew. 5.1.4.

W przypadku odejścia głównego odpowiedzialnego specjalisty zgodnie z rozdziałem 5.1.4 nie obowiązuje wymóg, aby kwestia następstwa została koniecznie uregulowana w sposób równorzędny. Zamiast dodatkowego, głównego odpowiedzialnego specjalisty może zostać wyznaczona dodatkowa osoba odpowiedzialna zgodnie z rozdziałem 5.1.5.

Poza tym do zlecenia dla danego zakładu należy dołączyć dokumenty wymienione w formularzu zlecenia dla następcy.

Najpóźniej po upływie 6 miesięcy od odejścia, nowy główny odpowiedzialny specjalista jest zobowiązany do wzięcia udziału w egzaminie zgodnie z 5.2.2. Maksymalnie po upływie 12 miesięcy od odejścia, następcą jest zobowiązany do zaliczenia egzaminu z wynikiem pozytywnym.

W przypadku zmiany głównego odpowiedzialnego specjalisty należy zgłosić jednostce certyfikującej VdS na okres przejściowy odpowiednią, kompetentną osobę (np. następcę), która przejmie zadania głównego odpowiedzialnego specjalisty. Jeżeli następcą nie zda egzaminu w ciągu 12 miesięcy, następuje cofnięcie certyfikatu.



### 5.6.3 Zmiany i rozszerzenia w odniesieniu do stosowanych SSP

Zmiany i rozszerzenia w odniesieniu do stosowanych systemów sygnalizacji pożarowej należy zlecać z wykorzystaniem załączonego formularza zlecenia (załącznik C odpowiedniego VdS 3422-X).

Poza tym, do zlecenia dla zakładu należy załączyć dokumenty wymienione w formularzu zlecenia.

Kontrola dokumentów nie może wykazać żadnych zastrzeżeń.

### 5.6.4 Zmiana nazwy firmy wykonawczej

Każdą zmianę nazwy firmy wykonawczej należy niezwłocznie zgłosić jednostce certyfikującej VdS w formie pisemnej (patrz rozdział 5.1.6). Poza tym jednostce certyfikującej VdS należy przesłać dokumenty wymienione w formularzu zlecenia (załącznik C odpowiedniego VdS 3422-X) wraz z formularzem zlecenia wypełnionym przez nową firmę.

O ile z powodu zmiany nazwy firmy miał miejsce nowy wpis (ze zmienionym numerem w ewidencji) w rejestrze działalności gospodarczej ew. w rejestrze handlowym lub podobnym krajowym rejestrze, należy przesłać dodatkowe dokumenty (zgodnie z formularzem zlecenia) dla nowej firmy.

Wymienione wyżej dokumenty należy przedłożyć jednostce certyfikującej VdS w ciągu 6 miesięcy od zmiany nazwy firmy. Kontrola dokumentów nie może wykazać żadnych zastrzeżeń.

### 5.6.5 Zmiana siedziby zakładów

O wszystkich zmianach siedziby zakładów (przeprowadzkach) należy niezwłocznie poinformować jednostkę certyfikującą VdS w formie pisemnej, przy użyciu formularza zlecenia (załącznik C odpowiedniego VdS 3422-X). Nowe lokalizacje mogą zostać poddane kontroli przez jednostkę certyfikującą VdS zgodnie z rozdziałem 5.2.3.

### 5.6.6 Warunek do zmiany w certyfikacie

Po pozytywnej kontroli zlecenia modyfikacji/rozszerzenia przez jednostkę certyfikującą VdS firma wykonawcza, analogicznie do rozdziału 5.3, otrzymuje zmieniony certyfikat. Okres obowiązywania zmienionego certyfikatu jest dostosowywany do pozostałego okresu obowiązywania starego certyfikatu.

## 6 Cofnięcie

Certyfikaty mogą zostać cofnięte, tracąc w ten sposób ważność. Od momentu cofnięcia nie można wykorzystywać certyfikatu VdS do celów reklamowych (patrz rozdział 7). Nie mogą być również wystawiane atesty instalacji (VdS 2309).

Cofnięcie następuje, gdy

- a) a) firma wykonawcza atestuje instalacje systemu sygnalizacji pożarowej, które wykazują jedną lub wiele poważnych uwag lub powtarzające się, istotne uwagi,
- b) b) wytyczne stanowiące podstawę procedury certyfikowania zmieniły się oraz firma wykonawcza nie jest w stanie wcielić tych zmian w życie w określonym terminie,

- c) c) certyfikat lub logo VdS (patrz rozdział 7) jest wykorzystywane w sposób nieprawidłowy (np. nieuczciwa reklama),
- d) d) firma wykonawcza nie realizuje swoich zobowiązań wynikających z niniejszych wytycznych lub zobowiązań finansowych w stosunku do VdS Schadenverhütung.

Informacja o cofnięciu certyfikatu jest przekazywana firmie wykonawczej w formie pisemnej. Cofnięcie odnosi się zawsze do zakładu, dysponującego certyfikatem. Na decyzję o cofnięciu można złożyć sprzeciw w ciągu 2 miesięcy (patrz rozdział 8).

Cofnięcie certyfikatu może zostać anulowane w ciągu 6 miesięcy, jeżeli powody, które doprowadziły do cofnięcia certyfikatu, przestały być aktualne. W przypadku a) anulowanie nie jest możliwe. Prawo do anulowania cofnięcia nie przysługuje.

O przyznanie certyfikatu można ponownie wnioskować najwcześniej po upływie 12 miesięcy od cofnięcia. W przypadku ponownego wnioskowania należy udokumentować, że zleceniodawca spełnia wszystkie wymagania (patrz wyżej) i ew. usunął uwagi stwierdzone w ramach poprzedniej procedury. Dalej w przypadku a) należy udokumentować przeprowadzenie dodatkowego szkolenia głównego odpowiedzialnego specjalisty w zakresie techniki sygnalizacji pożarowej (w rozumieniu VdS 2095). Jeżeli przypadek a) występuje ponownie w odniesieniu do głównego odpowiedzialnego specjalisty, specjalista ten jest zobowiązany do powtórnego zdania egzaminu zgodnie z rozdziałem 5.2.2.

## 7 Reklama

Firmy dysponujące certyfikatem mogą wykorzystywać certyfikat VdS do celów reklamowych. Zabronione jest jednak dodawanie marki „VdS” lub jej modyfikacji ew. certyfikatu, jako takiego do nazwy firmy. W przypadku reklamy z wykorzystaniem certyfikatu VdS wymagane jest, aby treść tekstu na certyfikatach została odzwierciedlona w prawidłowy sposób, zaś wykorzystanie nie może mieć charakteru antykonkurencyjnego.

Należy przestrzegać zaleceń w tym zakresie umieszczonych na certyfikatach. Reklama może być realizowana wyłącznie w związku z zakładem dysponującym certyfikatem, z wykorzystaniem nazwy firmy podanej w certyfikatach. Reklama z wykorzystaniem certyfikatu VdS nie może być realizowana w połączeniu ze świadczeniami firmy wykonawczej, które nie są objęte zakresem certyfikatu. W razie wątpliwości należy uzgodnić reklamę z jednostką certyfikującą VdS.

Firma wykonawcza może informować o posiadanym certyfikacie VdS z wykorzystaniem następującego logo:



**Certyfikowany wykonawca instalacji  
systemów sygnalizacji pożarowej w Polsce**

Logo VdS może być powiększane lub pomniejszane z zachowaniem proporcji. Wysokość nie może być niższa od wysokości minimalnej 13 mm. Logo można wykorzystywać w nagłówkach, pismach reklamowych oraz publikacjach zleceniodawcy.

W razie wątpliwości należy uzgodnić reklamę i wykorzystanie logo z jednostką certyfikującą VdS.

## 8 Postępowanie odwoławcze

Kwestia postępowania odwoławczego jest uregulowana w OWH dotyczących realizacji świadczeń z zakresu kontroli i certyfikowania VdS Schadenverhütung GmbH, VdS 3177.

## 9 Ogólne warunki handlowe

Niniejsze wytyczne obowiązują w połączeniu z „Ogólnymi Warunkami Handlowymi (OWH) dla realizacji świadczeń kontrolnych i certyfikacyjnych“ VdS Schadenverhütung GmbH, VdS 3177, w wersji obowiązującej w momencie zawarcia umowy. Ogólne warunki handlowe są dostępne bezpłatnie na stronie internetowej [www.vds.de](http://www.vds.de) oraz na życzenie mogą zostać przesłane.

Jako uzupełnienie obowiązuje zasada, że VdS Schadenverhütung w wyniku kontroli i udzielenia certyfikatu firmie wykonawczej nie udziela gwarancji na prawidłowe wykonanie i sprawne działanie wykonanych lub serwisowanych instalacji sygnalizacji pożarowej oraz na brak błędów innych towarów i usług, które świadczy lub dostarcza firma wykonawcza w odniesieniu do osób trzecich. Dotyczy to w szczególności również instalacji sygnalizacji pożarowej, które są kontrolowane losowo w ramach procedury certyfikacji przez VdS Schadenverhütung.

## 10 Opłaty

Procedura certyfikacji oraz związane z nią czynności kontrolne podlegają opłatom. Wysokość opłat jest określona w tabeli opłat jednostki certyfikującej VdS. Tabela opłat jest przesyłana osobom zainteresowanym na zapytanie wraz z niniejszymi wytycznymi w ramach pakietu informacyjnego. W odniesieniu do obliczenia świadczeń obowiązują opłaty zgodnie z tabelą opłat jednostki certyfikującej VdS w momencie realizacji świadczenia.

Jeżeli uzgodniony termin kontroli instalacji systemu sygnalizacji pożarowej lub zakładu zostanie odwołany lub przesunięty z powodów leżących po stronie firmy wykonawczej, firma wykonawcza jest obciążana następującymi opłatami:

- 20 % szacowanych kosztów (zgodnie z tabelą opłat) w przypadku odwołania/przesunięcia, które ma miejsce w terminie krótszym niż 2 tygodnie przed uzgodnionym terminem.
- 40 % szacowanych kosztów (zgodnie z tabelą opłat) w przypadku odwołania/przesunięcia, które ma miejsce w terminie krótszym niż 1 tydzień przed uzgodnionym terminem.

Opłaty te nie są ponoszone, jeżeli możliwe jest uzgodnienie terminów zastępczych w innej firmie wykonawczej.

Jeżeli potwierdzony termin kontroli zostanie odwołany przez osoby odpowiedzialne w terminie krótszym niż 2 tygodnie przed terminem, następuje obciążenie w wysokości 20 % szacowanych kosztów.

## 11 Pozostałe

### 11.1 Porozumienia dodatkowe

Porozumienia dodatkowe w celu ich ważności wymagają zachowania formy pisemnej.

## 11.2 Podwykonawstwo

Firma wykonawcza może zlecać wykonanie prac, związanych z wykonaniem ISSP, innym firmom wykonawczym dysponującym certyfikatem VdS. W takiej sytuacji firma wykonawcza będąca podwykonawcą jest zobowiązana do posiadania certyfikatu w odniesieniu do stosowanych SSP oraz lokalizacji (kraj) SSP. Atest jest wystawiany zawsze przez firmę wykonawczą, która otrzymała zlecenie na wykonanie instalacji systemu sygnalizacji pożarowej. Zlecenie wykonania prac podwykonawcy nie zwalnia firmy wykonawczej z jej odpowiedzialności za błędy w wykonywanych pracach.

## 11.3 Stosowanie atestów

Atest instalacji VdS 2309 może być wystawiany przez firmy wykonawcze dysponujące certyfikatem VdS z zastosowaniem następujących środków pomocniczych:

- e) a) formularz atestu VdS 2309 (źródło patrz rozdział 3) lub
- f) b) oprogramowanie do atestowania instalacji systemu sygnalizacji pożarowej autoryzowane przez jednostkę certyfikującą VdS lub
- g) sporządzony samodzielnie przez firmę wykonawczą formularz atestu (analogicznie do VdS 2309), który został wcześniej autoryzowany przez jednostkę certyfikującą VdS.
- h) szablon dokumentu (VdS 2309.dot).

## 11.4 Wstępna kontrola atestów

Przyjęcie atestów przez VdS Schadenverhütung nie oznacza, że są one kontrolowane pod kątem przestrzegania postanowień wytycznych dla automatycznych systemów sygnalizacji pożarowej – projektowanie i instalowanie (VdS 2095pl). Ma to z reguły miejsce dopiero w momencie kontroli instalacji na miejscu.

## **Załącznik A      Określenie minimalnej ilości koniecznych do udokumentowania przez firmę wykonawczą i kontrolowanych przez VdS Schadenverhütung instalacji systemów sygnalizacji pożarowej**

### **A.1      Potwierdzenie i kontrola instalacji systemu sygnalizacji pożarowej w ramach procedury losowego sprawdzenia**

Ilość koniecznych każdorazowo do udokumentowania przez firmę wykonawczą 30 miesięcy ew. 6 miesięcy przed upływem ważności certyfikatu i kontrolowanych przez VdS Schadenverhütung instalacji systemu sygnalizacji pożarowej zależy od zakresu procedury losowego sprawdzenia oraz ilości czujek pożarowych zgodnie z VdS 2095pl. Ponadto należy spełnić następujące warunki:

- a) W czasie trwania procesu certyfikacji wszystkie typy modułów A, B i C muszą zostać udokumentowane i sprawdzone.
- b) W czasie trwania procesu certyfikacji moduły A, B i C muszą zostać sprawdzone, co najmniej dwa razy.

### **A.2      Rozpoczęcie procedury losowego sprawdzenia**

Pierwsza kontrolna wymagana do uzyskania certyfikatu (zgodnie z rozdziałem 5.4.2) jest przeprowadzana, jako „normalna” procedura losowa odpowiednio do tabeli 1 w odniesieniu do instalacji zgłoszonych zgodnie z rozdziałem 5.4.1.

### **A.3      Kontynuacja procedury losowego sprawdzenia**

Po zakończeniu pierwszej (oraz każdej kolejnej) kontroli instalacji systemu sygnalizacji pożarowej ma miejsce – w zależności od danego wyniku pierwszej kontroli – ponowna klasyfikacja do zredukowanej, normalnej lub rozszerzonej procedury losowej (odpowiednio do A.4). W zależności od zakresu tej procedury losowej pierwsze kontrole konieczne do przedłużenia ważności certyfikatu należy udokumentować - najpóźniej 6 miesięcy przed upływem ważności certyfikatu – ilość instalacji systemu sygnalizacji pożarowej określona w tabeli 1.

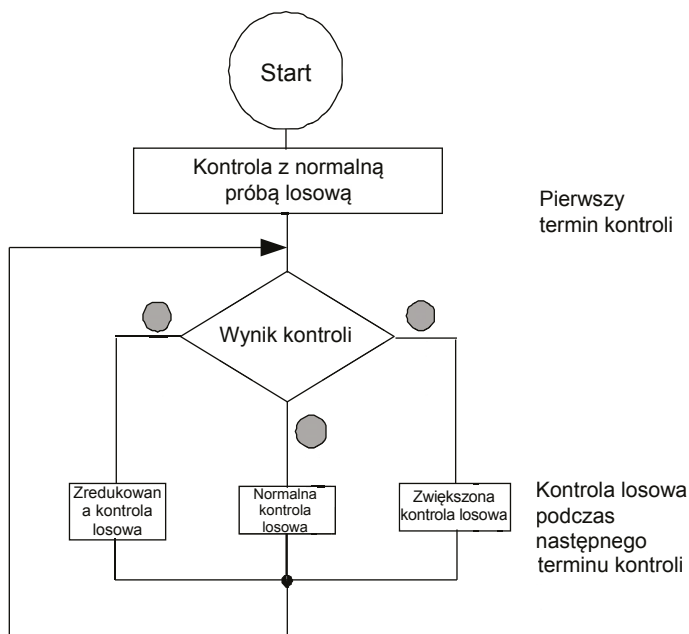
\*Ew. ich odpowiedniki zgodnie ze wskazówką 1

*Wskazówka 1: Do określenia ilości czujek pożarowych uwzględniane są automatyczne czujki oraz ręczne ostrzegacze pożarowe. Rozmieszczone liniowo czujki dymu o prostej długości monitorowania każdorazowo 10 m są uznawane za jedną czujkę; rozmieszczone liniowo czujki ciepła o długości monitorowania każdorazowo 5 m są uznawane za jedną czujkę. W przypadku czujek zasysania dymu każdy otwór zasysający jest uznawany za jedną czujkę. Instalacja systemu sygnalizacji pożarowej, sterująca stałymi urządzeniami gaśniczymi, liczy 20 czujek pożarowych, o ile rzeczywista ilość czujek pożarowych nie przekracza 20 sztuk.*

*Wskazówka 2: Jeżeli firma wykonawcza dysponuje certyfikatem w odniesieniu do więcej niż jednego systemu sygnalizacji pożarowej, należy dodatkowo pamiętać, że dla każdego systemu sygnalizacji pożarowej w ciągu 4 lat obowiązywania certyfikatu należy udokumentować wykonanie co najmniej jednej instalacji systemu sygnalizacji pożarowej. Alternatywnie w przypadku systemu sygnalizacji pożarowej, dla którego nie został*

jeszcze przedłożony atest instalacji, można dostarczyć aktualne potwierdzenie odbycia szkolenia przez głównego odpowiedzialnego specjalistę. Jeżeli żadne z powyższych potwierdzeń nie jest dostępne, właściwy system sygnalizacji pożarowej nie może być wymieniany w certyfikacie.

#### A.4 Określanie procedury losowego sprawdzenia



- ❶ w żadnym module nie występują istotne uwagi
- ❷ nie więcej niż w jednym module występują istotne uwagi zawinione przez wykonawcę
- ❸ w więcej niż jednym module występują istotne uwagi zawinione przez wykonawcę

Jeżeli w jednym lub więcej modułach występują poważne uwagi zawinione przez wykonawcę, następuje cofnięcie certyfikatu.

Zredukowana próba losowa	Normalna próba losowa	Rozszerzona próba losowa
1 ISSP z certyfikatem VdS z co najmniej 20 czujkami pożarowymi	2 ISSP z certyfikatem VdS z łącznie, co najmniej 40 czujkami pożarowymi	3 instalacje ISSP z certyfikatem VdS z łącznie, co najmniej 60 czujkami pożarowymi
Sprawdzenie przeprowadzenia serwisu (moduł C) jednej ISSP zgodnie z pkt. 5.4.3 lub 5.5.4	Sprawdzenie przeprowadzenia serwisu (moduł C) dwóch ISSP zgodnie z pkt. 5.4.3 lub 5.5.4	Sprawdzenie przeprowadzenia serwisu (moduł C) trzech ISSP zgodnie z pkt. 5.4.3 lub 5.5.4
<b>Tabela 1:</b> Ilość instalacji kontrolowanych, co dwa lata w zależności od zakresu procesu losowego sprawdzenia		

## **Załącznik B      Opracowywanie certyfikatów zarządzania jakością (EN ISO 9001) w ramach procedury certyfikacji dla firm wykonujących ISSP**

Certyfikaty systemów zarządzania jakością, które nie zostały wydane przez jednostkę certyfikującą VdS, są akceptowane pod następującymi warunkami jako podstawa certyfikacji VdS dla firmy wykonawczej:

Wymaga się, aby jednostka certyfikująca posiadała akredytację jednostki akredytacyjnej, będącej członkiem „European co-operation for Accreditation“ (w skrócie EA, wcześniej EAC) i podpisała tam „Porozumienie wielostronne“ (MLA).

- c) Certyfikat zgodny z EN ISO 9001 wykazuje jednoznacznie w zakresie obowiązywania, że wykonanie ISSP odnosi się do wszystkich lokalizacji. W razie wątpliwości należy przedłożyć jednostce certyfikującej VdS odpowiednie oświadczenie wystawcy certyfikatu. Poza tym zakres obowiązywania certyfikatu nie może posiadać żadnych wykluczeń.
- d) Firma wykonawcza potwierdza jednostce certyfikującej VdS, że roczne audyty kontrolne są przeprowadzane (poprzez przesłanie kopii raportów kontrolnych lub potwierdzenia wystawcy certyfikatu).
- e) W uzasadnionych przypadkach (np. powtórne naruszenie wymagań niniejszych wytycznych lub „wytycznych dla automatycznych systemów sygnalizacji pożarowej – projektowanie i instalowanie, VdS 2095pl“) jednostka certyfikująca VdS żąda od firmy wykonawczej przesłania jej opisów procesowych dotyczących planowania, projektowania, instalacji, uruchomienia, odbioru ew. serwisu instalacji systemu sygnalizacji pożarowej. W ramach sprawdzenia dokumentów należy w szczególności stwierdzić, czy wymagania VdS 2095pl są uwzględnione. Jeżeli podczas kontroli zostaną stwierdzone uwagi, jednostka certyfikująca VdS określa odpowiednie działania naprawcze, które należy zrealizować w określonym terminie (z reguły 3 miesiące).

*Uwaga: Jeżeli system zarządzania jakością jest certyfikowany przez jednostkę certyfikującą VdS, kontrola dokumentacji zarządzania jakością sprawdzana jest pod kątem zgodności z wymaganiami wytycznych VdS 2095pl w ramach audytu systemu zarządzania jakością. Poza tym, ze zleceniodawcą uzgadniany jest konieczny zakres obowiązywania certyfikatu zarządzania jakością. Kontrole lokalizacji mogą być również łączone z audytami systemów zarządzania jakością.*



---

Wydawca i wydawnictwo: VdS Schadenverhütung GmbH  
Amsterdamer Str. 174 • D-50735 Köln  
Telefon: (0221) 77 66 - 0 • Fax: (0221) 77 66 - 341  
Copyright by VdS Schadenverhütung GmbH. Wszelkie prawa zastrzeżone.